



VESTFOLD
fylkeskommune

ÅRSRAPPORT 2013

KORTVERSJON



Stø kurs

- fylkesrådmannen har ordet

Vestfold fylkeskommune har en positiv økonomisk utvikling. Utviklingen er i tråd med kursen vi har staket ut gjennom flere år, og som er nødvendig for å gjennomføre vårt ambisiøse investeringsprogram. I tillegg har vi i 2013 fått drahjelp fra gode skatteinntekter.

Det er gjennomført store investeringer de siste årene, spesielt i skolebygg og på fylkesveger. Nye Færder videregående skole i Tønsberg vil stå ferdig til skolestart i 2014. Det er også planlagt ny videregående skole i Horten.

Det arbeides godt i alle sektorer med å nå ambisiøse resultatmål. Samlet viser måloppnåelsen en positiv utvikling i 2013. Det er spesielt gledelig at sykefraværet synker, og at antall reisende med kollektivtrafikk fortsetter å øke.

Selv om utviklingen er positiv er det likevel et godt stykke igjen til vi kan si oss tilfredse. På flere viktige områder scorer vi lavere enn ønsket. «Fullført og bestått videregående opplæring» er et område hvor det er utfordrende å nå de ambisiøse nasjonale målene. Det arbeides nå på bred front i fylkeskommunen for å bedre målsettingene på dette feltet.

Våren 2013 vedtok Fylkestinget ny organisasjonspolitikk. I 2013 jobbet vi sammen for å implementere organisasjonspolitikken med visjonen «Sammen for Vestfolds framtid». Organisasjonspolitikken skal prege organisasjonens lederskap og medarbeiderskap. I tillegg skal den bidra til bedre måloppnåelse og utførelse av vårt samfunnsoppdrag.

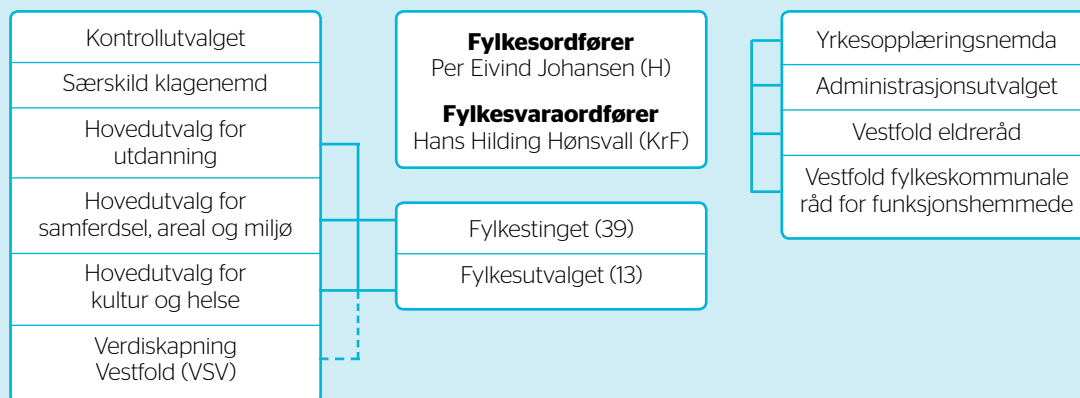
Som regional utviklingsaktør har fylkeskommunen i 2013 vært aktiv og synlig, både som tilrettelegger, pådriver og planmyndighet. Tilbakemeldinger tyder på at vårt arbeid registreres og verdsettes også av våre samarbeidspartnere.

Når 2013 oppsummeres mener jeg som fylkesrådmann at Vestfold fylkeskommune holder stø kurs i forhold til økonomiplanen. Det er også gjort viktige grep i 2013 for at organisasjonen skal bli rustet til å møte nye utfordringer i tiden fremover.

Egil Johansen, fylkesrådmann

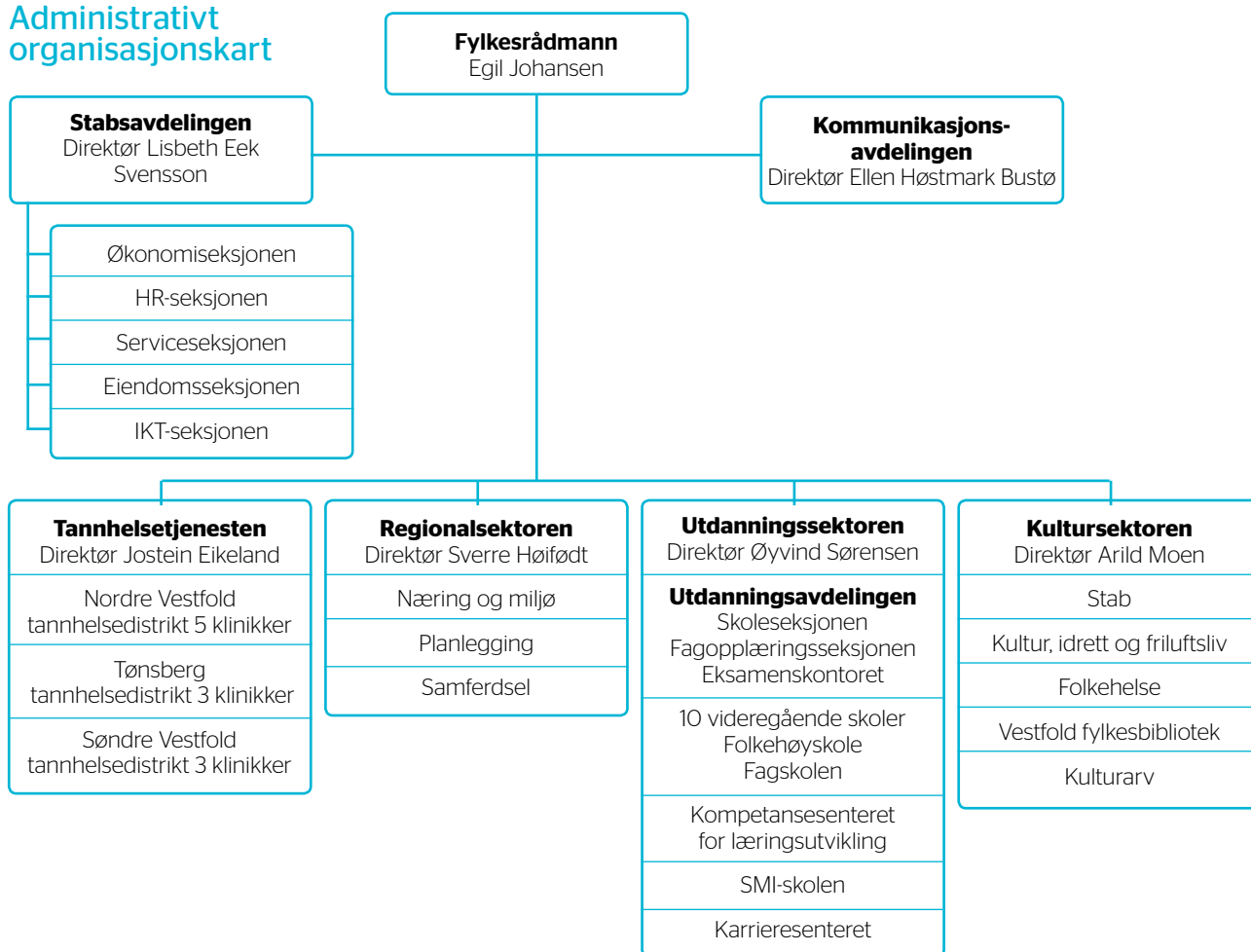
Vestfold fylkeskommunes administrasjon holder til på fylkeshuset i Tønsberg.

Politisk organisasjonskart



Fylkestinget (2011-2015) og fylkesordføreren er fylkeskommunens øverste folkevalgte ledelse. Foto: Daniel Nordby, Fame.

Administrativt organisasjonskart





Stort og mangfoldig samfunnsoppdrag

Fylkeskommunen skal bidra til at det føres en utviklingsorientert, bærekraftig og helhetlig politikk i fylket. Fylkeskommunen legger rammer for dagens innbyggere og for Vestfolds framtid. Fylkeskommunen skal være regional utviklingsaktør og legge til rette for utvikling av næringsliv og arbeidsplasser, påvirke arealbruken, bevare kulturminner, landskap og miljøkvaliteter. Vi skal påse at viktige verdier i samfunnet ikke går tapt. Dette skal vi gjøre ved å ta initiativ og mobilisere ulike samfunnsaktører til å dra sammen mot felles mål.

Fylkeskommunen har ansvar for å levere gode tjenester til fylkets innbyggere. De største tjenestoområdene er videregående opplæring, kollektivtrafikk, fylkesveier, tannhelsetjenester, kulturprogram, kulturarenaer og kulturminner.

Fylkestinget og fylkesordføreren er fylkeskommunens øverste folkevalgte ledelse. Politikernes fremste oppgave er å stake ut kursen framover og prioritere mellom de oppgavene som anses som viktige for fylkets utvikling. Politikerne definerer hva som er en bedre framtid for vestfoldsamfunnet, og hvordan vi kommer oss dit.

Administrasjonen i fylkeskommunen ledes av fylkesrådmannen. Administrasjonen fremmer forslag til strategier for de ulike politikkområdene. Strategiene gir politikerne mulighet til å drøfte og gi retning til arbeidet som skal gjøres innen for eksempel utdanning, næringsliv, tannhelse, folkehelse, samferdsel, klima, miljø og kultur.

Fylkesrådmannen har som oppgave å se til at oppdraget ivaretas gjennom bidrag fra alle sektorer.



Representanter fra russestyrene i Vestfold samlet til seminar om trafiksikkerhet, lov og orden i russetiden.



Sektor for videregående opplæring

Sektoren for videregående opplæring består av 10 videregående skoler, Fagskolen, Skiringsal folkehøyskole, Skolen for sosialmedisinske institusjoner, Kompetansesenteret for læringsutvikling, Karriresenteret og utdanningsavdelingen.

«NyGIV» - får elever til å bestå

NyGIV er et nasjonalt prosjekt i regi av Kunnskapsdepartementet som har som mål å øke andelen elever som fullfører og består videregående opplæring. NyGIV-prosjektet (2010-2013) ble avsluttet i sin nåværende form ved nyttår 2013, men Kunnskapsdepartementet har invitert fylkeskommunene med på ytterligere satsing i perioden 2014-2016. NyGIV har to underprosjekter: Overgangsprosjektet og Oppfølgingsprosjektet.

«FYR» - fellesfag - yrkesretting - relevans

FYR er en del av NyGIV-satsingen, men retter seg mot alle elever på yrkesfag. Prosjektet startet opp i august 2011 og omfatter fellesfagene: norsk, matematikk, engelsk og naturfag. Et viktig tiltak i FYR er kompetanseutvikling og utvikling og deling av gode undervisningsopplegg som vektlegger sammenhengen i kompetansemålene i henhold til fellesfagene og programfagene.

Sommerskole for femte år på rad

Sommerskolen er et tilbud til alle som ikke har bestått matematikk og naturfag. Målet er å få flere til å fullføre og bestå i alle fag. I 2013 ble sommerskolen arrangert for femte år på rad. Det var en rekordhøy deltakelse på matematikkurset med 60 elever som gikk opp til eksamen. Av disse besto 40 elever. I naturfag var det 8 elever som tok eksamen, og alle elevene besto.

«Elevpanelet» på samling i 2013 med tema medvirkning og god dialog mellom elev og lærer.



Lærlinger

De siste årene har 150 elever stått uten læreplass etter videregående. 1. september 2013 var antallet ikke-formidlede elever 216, men 1. oktober var antallet redusert til 141. For å hindre at elever faller fra i overgangen fra skole til bedrift har skolene og fagopplæringen jobbet for bedre kontinuitet i det 4-årige læreløpet fra skole og ut i bedrift.

Visste du at:

- 8900 elever går i videregående opplæring
- Vestfold har 1700 lærlinger og lærekandidater
- det finnes 250 frittstående bedrifter og 1200 lærebedrifter gjennom opplæringskontorene

50 elever takket ja til kvalifiseringskurs

Omkring 150 elever fikk høsten 2013 tilbud om et kvalifiseringskurs, som hadde varighet i 10 måneder. Det var 50 elever som takket ja til dette tilbudet. Det var ulike mål med kvalifiseringskurset for den enkelte elev. Av de 50 som startet opp høsten 2013, var det ved årsslutt ca. 30 elever som hadde kvalifisert seg til videre utdanning eller læreplass. De resterende 20 elevene jobbes det videre med frem mot sommeren 2014.

Oppgradering av fysisk miljø på skolene

Det har vært gjennomført en omfattende oppgradering av det fysiske miljøet ved flere av de videregående skolene i Vestfold i 2013. Hovedsatsningen har vært HMS-tiltak og inneklima. Nøtterøy videregående skole er rustet opp for 20 mill. kroner, Melsom videregående skole er rustet opp for 15 mill. kroner og Horten videregående skole er blitt rustet opp for om lag 7 mill. kroner. Det er også blitt gjennomført oppgraderinger ved Sandefjord og Thor Heyerdahl videregående skole.

Nye Færder vgs.

Vestfold fylkeskommune bygger ny Færder videregående skole for 760 elever og 145 lærere. Skolen står ferdig til skolestart i 2014.



Samferdselsminister Ketil Solvik-Olsen besøkte Vestfold og ga 50 millioner kroner for å lette på bompengeutfordringene i Vestfold.

Regionalsektoren

Regionalsektoren har oppgaver innenfor regional planlegging, stedsutvikling, miljø og klima, vannforvaltning, internasjonalt samarbeid, forskning og innovasjon, kompetanse- og næringsutvikling, landbrukstiltak, reiseliv og kollektivtrafikk, fylkesveger, trafiksikkerhet og løyveforvaltning.

Regional planlegging - fylkeskommunens prioriterte fagområder

Minst en gang i hver valgperiode skal fylkestinget utarbeide regional planstrategi i samarbeid med kommuner, statlige organer, organisasjoner og institusjoner som blir berørt av planarbeidet. Planstrategiens prioriterte satsningsområder skal være basert på viktige regionale utviklingstrekk og utfordringer.

Regional plan for bærekraftig arealpolitikk var også viktig i 2013, og planen har som mål å fremme vekst, ta vare på naturen og forenkle planlegging. Planen skal sikre tverrpolitisk enighet, ha et generasjonsperspektiv og fremme bærekraftige løsninger. Fylkestinget vedtok hovedelementene i planen 25. april 2013.

Arbeidet med en regional plan for verdiskaping og innovasjon ble etablert i 2013. Målet med planarbeidet er å øke verdiskapingen i næringslivet i Vestfold. Det ble gjennomført en vellykket innspills-

konferanse med bred deltakelse fra offentlige og private aktører i Vestfold. Forslag til planprogram ble ferdigstilt, sendt på høring og godkjent, og et kunnskapsgrunnlag ble ferdigstilt.

For perioden 2012-2016 er følgende regionale planer fylkeskommunens prioriterte satsningsområde:

- a) Regional plan for et helhetlig opplæringsløp
- b) Regional plan for verdiskaping og innovasjon
- c) Regional plan for Vestfoldbanen
- d) Interregional plan for intermodal godstransport i Buskerud, Vestfold og Telemark
- e) Regional plan for klima og energi

Regional næringsutvikling

En viktig del av næringsutvikling har vært arbeidet med de regionale planene. Samarbeidet med NHO, de lokale næringsforeningene og ikke minst kommunene har blitt styrket.

I arbeidet med regional næringsutvikling gir fylkeskommunen støtte til eksterne aktører og prosjekter som søker å realisere fylkesplanens mål. Dette gjelder operatørene Ungt Entreprenørskap, START, Connect Østlandet og Nettverksbanken.

De statlige regionale utviklingsmidlene går til Innovasjon Norge Buskerud Vestfold (etablererstipend) og nasjonale programmer som NCE (Norwegian Centres of Expertise) og VRI (Virkemidler for regional innovasjon).

Innenfor reiselivsfeltet er det bevilget midler til en arbeidsgruppe fra næringen til oppfølging av arbeidet med å utvikle en struktur for arbeidsdeling, samarbeid og helhetlig satsning.

På landbruksområdet er det igangsatt prosjekter for utprøving av lærlingeløp for gartner og agronom i videregående skole.

Partnerskapsamarbeidet i Vestfold kan vise til flere resultater. Partnerskapskonferansen i 2013 ga nyttige innspill til arbeidet med regional plan for verdiskaping og innovasjon.

Når det gjelder internasjonalt arbeid er samarbeidet med Kaunas videreført, og fylkeskommunen har deltatt i utvikling av det interregionale programmet for ØKS (Øresund, Kattegat og Skagerrak). Det er også gjennomført en konferanse om det nye forskningsprogrammet i EU, Horisont 2020.

Kollektivtrafikk

Vestfold fylkeskommune er ansvarlig for kollektivtransporten i Vestfold. Den daglige driften utføres av selskapet Vestviken Kollektivtrafikk (VKT). Gjennom Vestviken kollektivtrafikk AS er det i 2013 jobbet med forbedringer i rutetilbudet, bussmateriellet, holdeplasser og terminaler, informasjon, service og billettprodukter.

Kapasiteten ved Tønsberg rutebilstasjon er presset. Det ble derfor anlagt fire nye spor på østsiden og tre nye spor på vestsiden av Jernbanegata. Dette var et spleiselag mellom Tønsberg kommune og Vestfold fylkeskommune.

Visste du at:

- 12 600 elever har rett til skoleskyss
- 9,9 millioner reiste med VKTs busser i 2013
- fylkeskommunen eier 1218 km fylkesveg
- i 2013 ble det asfaltert 115 kilometer fylkesveg i Vestfold

Tide Buss vant anbudskonkurransen om rutekjøring i Sandefjord, Larvik, Horten og Lardal fra 1. juli 2014.

I september vedtok Fylkestinget at nye anbud alltid skal stille krav om bruk av biogass på minst halvparten av ruteproduksjonen ved utlysning. Vedtaket får effekt første gang ved inngåelse av anbudskontrakt for Tønsberg-området fra sommeren 2016.

Fylkesveger

Fylkesveger omhandler driftsutgifter til fylkesveger, tilskudd til trafikksikkerhetstiltak og tilskudd til Buskerud fylkeskommune for drift av ferjesambandet Svelvik - Verket.

Handlingsprogrammet for fylkesvegnettet omhandler veginvesteringer og følges opp av Statens vegvesen Vestfold.

I 2013 ble det asfaltert 115 kilometer fylkesveg i Vestfold. Etter kartlegging av forfallet på fylkesveg tidlig i 2013, ble det beregnet til om lag 950 mill. kroner i Vestfold.

I 2013 ble det inngått samarbeidsavtaler om vegprosjekter med flere kommuner. Målet er å få gjennomført flere vegprosjekt.

Konseptvalgutredningen (KVU) for Tønsberg-regionen ble lagt frem i november 2013. Utredningen er en helhetlig plan for hvordan trafikk- og miljøutfordringene kan løses på kort og lang sikt. Kollektivtrafikk og tiltak for gåing og sykling er en stor del av virkemidlene. Det arbeides også med en «bypakke» som kan realisere tiltakene i KVU og andre tiltak hovedsakelig knyttet til fylkesveger, kollektivtiltak og tiltak for gående og syklende.

Miljø, klima og ressurser

Arbeidet med en regional plan for klima og energi ble startet opp, og forslag til planprogram er sendt på høring med frist 31. mars 2014.

Fylkeskommunen har også igangsatt et prosjekt for energieffektivisering i bygg sammen med Vestfold klima- og energiforum, bransjeforeningene NELFO Vestfold (Norges elektro- og IT forening), EBA BTV (Entreprenørforeningen bygg og anlegg i Buskerud, Telemark og Vestfold) og Vestfold arkitektforening.

Fylkesrådmannen har tatt initiativ til å miljøfyrtårnsertifisere flere videregående skoler. I samarbeid med fylkesmannen og regionale statsetater har det blitt arrangert en egen konferanse for kommunene i Vestfold om klimatilpasning.



Fra forestillingen "Det er sant at jeg fant!" under Litteraturuka 2013.

Kultursektoren

Kultursektoren omfatter kultur, kulturarv, bibliotekutvikling, idrett, friluftsliv og folkehelse. Sektoren løser oppgaver i samarbeid med kommuner, næringsliv, kulturinstitusjoner og frivillige organisasjoner. Kultursektoren har også ansvar for å bidra til utviklingen av museumsvesenet i fylket.

Ungdommens Kulturmønstring (UKM) - festival 2013 i Larvik

I 2013 ble UKM-festivalen for første gang på 22 år arrangert utenfor Trondheim. I samarbeid med Larvik kommune arrangerte Vestfold fylkeskommune i perioden 23-27. juni «tidenes medvirkningsfestival» som det heter i evalueringen fra UKM Norge. 550 ungdommer fra hele landet deltok på festivalen med et bredt spekter av kunst og kulturuttrykk.

Arbeidslivets KulturSeilas bidrar til økt kulturinteresse

Gjennom arbeidslivets KulturSeilas (AKS) får bedrifter og institusjoner møte profesjonell kunst- og kulturformidling. I 2013 leverte Østlandsforskning forskningsrapporten «Evaluering av kulturtilbud på arbeidsplassen» på oppdrag fra Vestfold fylkeskommune og finansiert av Kulturdepartementet. Rapporten konkluderer med at kulturprogrammet når frem til de som ikke er storbrukere av kultur, at det øker kulturinteressen og har en positiv effekt på arbeidsmiljøet.

Litteraturhus Vestfold for de fire største bybibliotekene

Prosjektet «Litteraturhus Vestfold» ble etablert i 2013, og skal utvikle de fire største bybibliotekene i Vestfold til å bli Litteraturhus-bibliotek. Man opplever nå bibliotekene som en profesjonell arrangør og vi ser et økt fokus på biblioteket som debatt- og samfunnsarena. Med dette prosjektet har Vestfold fått i oppdrag av Nasjonalbiblioteket å etablere en nasjonal modell for omlegging til Litteraturhus-bibliotek.

Vestfoldbibliotekene som merkevare

Vestfold fylkesbibliotek har i 2013 fortsatt arbeidet med merkevarebygging av bibliotekene. En felles visjon «Mennesker møter muligheter» og felles grafisk profil ligger til grunn for tre årlige kampanjer. Det jobbes også med å måle effekten av markedsføringsarbeidet. Prosjektet støttes av Nasjonalbiblioteket. Høgskolen i Vestfold er samarbeidspartner og ansvarlig for evaluering ved bruk av mindre brukerundersøkelser og fokusgrupper.

Visste du at:

- huset til Edvard Munch i Åsgårdstrand ble fredet og sikret for fremtiden i 2013
- Den kulturelle skolesekken ga i 2013 mer enn 37 000 elever i grunnskole og videregående mange ulike kunstopplevelser i skoletiden
- prosjektet «Litteraturhus Vestfold» ble etablert i 2013
- levekårsundersøkelsen UNGDATA og folkehelsekonferansen *Ung i Vestfold* ble gjennomført i 2013

Gildehall, styrker Vestfold sin posisjon som vikingfylke

Gildehallen på Borre ble overlevert til Vestfold-museene i 2013 og åpnet for publikum. Bygningen er unik både i kraft av sin konstruksjon og historieformidling, og bidrar til å styrke Vestfolds posisjon som vikingfylket i Norge. Midgard historiske senter rapporterte økt besøk i 2013 og Gildehallen har vært en positiv bidragsyter.

Verdensbegivenhet på Borre

I mars 2013 ble det gjennomført forsøk på Borre med bruk av Georadar på snø. Radaren ble montert på en slede trukket av snøscooter. Ettersom denne metoden aldri tidligere er testet ut, representerte forsøkene en liten verdensbegivenhet. Arbeidet resulterte i meget gode data som avslørte spor etter stor gårdsbebyggelse, som supplerer tidligere funn på Borre av kongenes hallbygninger og havn. Arbeidet er gjort i samarbeid med Ludwig Boltzmann Institute ArchPro i Wien.

I 2013 arrangerte Vestfold fylkeskommune konferanse om ungdom og levekår.



Fredning av Munchs hus

Huset til Edvard Munch i Åsgårdstrand ble i 2013 fredet og sikret for fremtiden. Det ble gjennomført en omfattende registrering av bygget samt løse gjenstander som er oppbevart i kunstnerboligen. Kulturarv utarbeidet fredningen av Munchs hus som ble vedtatt av Riksantikvaren i oktober.

Åpning av Færder nasjonalpark

Færder nasjonalpark ble åpnet i 2013. Arbeidet med å etablere nasjonalparken har vært en høyt prioritert oppgave for fylkeskommunen. En vesentlig del av fredningen i skjærgården baserer seg på kulturhistoriske verdier, som Kulturarv har hatt ansvar for å beskrive og inkludere i søknadsprosessen. Prosessen ble gjennomført i samarbeid med Tjøme og Nøtterøy kommuner og Fylkesmannen i Vestfold.

Trygge lokalsamfunn

Trygge lokalsamfunn handler om lokalt skade- og ulykkesforebyggende arbeid etter en internasjonal standard, utviklet i samarbeid med Verdens Helseorganisasjon. Vestfold fylkeskommune har støttet arbeidet siden 2005. Nøtterøy, Sande og Sandefjord ble godkjent i 2013. Vestfold er med dette et av de ledende fylkene i Norge i arbeidet med å redusere skader og ulykker. Satsingen er forankret i regional plan for folkehelse under innsatsområdet fysisk miljø.

Ung i Vestfold 2013

Gjennom samarbeid med alle kommunene i Vestfold ble det i 2013 gjennomført en levekårsundersøkelse om ungdom (UNGDATA). Resultatene ble analysert av Telemarksforskning og presentert på konferansen Ung i Vestfold. Konferansen mobiliserte over 350 deltakere fra hele fylket; ungdommer, ordførere, rådmenn, representanter fra skole, kultur, helse og planlegging i kommunene, frivillige organisasjoner og andre som arbeider for unge.

Tannhelsetjenesten

Tannhelsetjenesten i Vestfold fylkeskommune er delt i tre tannhelsedistrikt: Nordre Vestfold, Tønsberg og Søndre Vestfold. De tre tannhelsedistriktene består av 14 tannklinikker fordelt over hele fylket. Fylkeskommunen er en stor tjenesteleverandør innen tannhelsetjenester og gir tilbud til ca. 70 000 av Vestfolds befolkning.

Forebyggende og helsefremmende arbeid

Tannhelsetjenesteloven slår fast at forebyggende tiltak skal prioriteres fremfor behandling.

Dette medfører at Tannhelsetjenesten legger stor vekt på befolkningsrettet og holdningsskapende informasjonsarbeid på helsestasjoner, i barnehager, på skoler, på sykehjem og i bofellesskap for psykisk utviklingshemmede.

Tannhelsetjenesten driver også forebyggende og helsefremmende arbeid på satsningsområder som er vedtatt i «Regional plan for folkehelse» i fylkeskommunen, og i tråd med lov om folkehelsearbeid, helse- og omsorgstjenesteloven og tannhelsetjenesteloven.

Tannhelsetjenestens produksjon

Tannhelsetjenestens produksjon viser en økning i antall undersøkte og behandlede pasienter med hjemmesykepleie og i institusjon. I gruppen betalende pasienter er det også flere pasienter sammenlignet med tidligere år.

Antallet tannbehandlinger i narkose har økt noe sammenlignet med 2012. På tannlegevakta har det vært en liten nedgang i antall konsultasjoner sammenlignet med 2012.

Tannhelsen i indikatorårskullene, 5, 12 og 18 år viser en ytterligere forbedring for alle tre årskullene sammenlignet med 2012. Etterslepet har gått ned sammenlignet med 2012.

Ny elektronisk pasientjournal

Tannhelsetjenestene i Buskerud, Telemark, Vestfold, Vest-Agder, Akershus, Aust-Agder og Østfold har gått sammen om valg av ny leverandør av programvare for elektronisk pasientjournal. Det har vært betydelig aktivitet på ulike nivå i tannhelsetjenesten i 2013 for å forberede overgangen fra nåværende programvare til det nye.

Samarbeidet med barnevernstjenesten og helsestasjon

Det er sendt inn 18 bekymringsmeldinger til barnevernstjenesten i kommunene på grunn av mistanke om omsorgssvikt. Det er en økning på tre meldinger sammenlignet med 2012. Videre er det sendt inn 43 bekymringsmeldinger til barnevernstjenesten for barn som gjentatte ganger ikke møter til oppsatt time. Det er 12 færre enn i 2012. Det er henvist 206 barn fra helsestasjon før ordinær innkalling i tre års alder. (Dette gjelder barn under 3 år som anses som odontologiske risikopasienter). Det er på samme nivå som i 2012.



Tannhelsetjenesten åpnet to nye klinikker i 2013, Haugar tannklinikk i Tønsberg med tilsammen 18 behandlingsrom, og Lardal tannklinikk i Svarstad. Foto: Paal-André Schwital

Visste du at:

- i samarbeid med Helse Sør- Øst bemanner Tannhelsetjenesten en narkosetannklinikk 6 dager per måned ved SiV Larvik
- tannhelsetjenesten administrerer en offentlig tannlegevakt på lørdager og søndager, samt helligdager
- tannhelsetjenesten bemanner en tannklinikk på Bastøy fengsel, en dag i uken.
- tannhelsetjenesten gir et tilbud til pasienter med tannbehandlingsskrek der også psykolog er med i teamet

Sektor for fellesformål

Fellesformål omfatter et mangfold av oppgaver. Stabavdelingen leverer tjenester til alle virksomheter og sektorer i hele fylkeskommunen. Blant annet tjenester innen lønn, personal, juss, HMS og beredskap, økonomi, IKT og eiendom. I tillegg dekkes driftfunksjoner for fylkeshuset og tjenester for politisk tjeneste. Kommunikasjonsavdelingen har ansvar for intern og ekstern kommunikasjon, blant annet nettsider, mediekontakt, rådgivning og utvikling.

Ledelse- og organisasjonsutvikling

Fylkestinget vedtok i april *Organisasjonspolitik 2020: Sammen om Vestfolds framtid - kultur og identitet*. Organisasjonspolitikken legger føringer for alle ansatte og beskriver samfunnsoppdraget, felles visjon, verdigrunnlag og medarbeider- og ledelsesprinsipper. Arbeidet med informasjon og implementering ble påbegynt på våren, og har vært prioritert gjennom året.

Som følge av vedtatt organisasjonspolitik ble arbeidsreglementet revidert og vedtatt i september.

Som en videreføring av påbegynt lederutvikling i 2011, vedtok administrasjonsutvalget i juni Strategisk plan for lederutvikling 2013-2016. Det er avholdt ledersamlinger gjennom året i henhold til den strategiske planen. Hovedfokus på samlingene har vært etablering av organisasjonskultur, kommunikasjon, utvikling av prestasjonskultur, ledelse i endring, samt utvikling av strategiske planer for leder- og medarbeiderutvikling.

Visste du at:

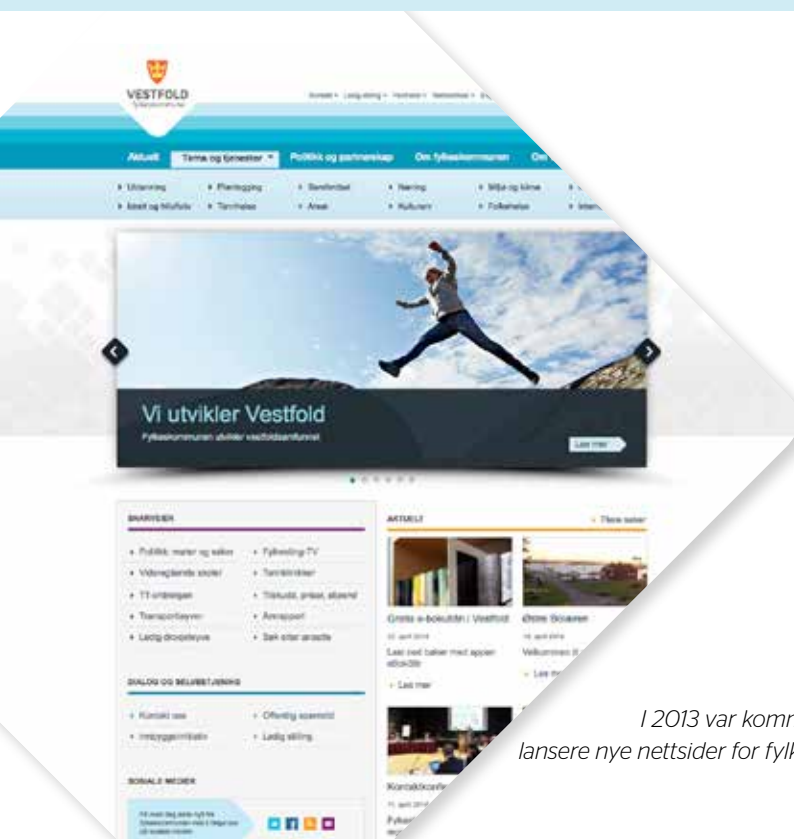
- fylkeskommunens sykefravær er synkende med et årsresultat på 5,6%
- alle ledere i fylkeskommunen deltar på systematisk lederutvikling
- nærmere 500 saker er fremmet for politisk behandling i 2013

Medarbeiderutvikling, med fokus på godt medarbeiderskap

Administrasjonsutvalget vedtok i november *Strategisk plan for medarbeiderutvikling 2013-2016*. Strategien bygger opp under medarbeiderskap som er gjennomgangstema i *organisasjonspolitik 2020*. Den strategiske planen omfatter alle faser i en arbeidskarriere, fra rekruttering, utvikling og oppfølging, omstilling og omorganisering, livsfaseorientert tilrettelegging til avslutning av arbeidsforholdet.

Effektivisering av virksomhetenes IKT-drift

Fylkeskommunens IKT-medarbeidere ble 1. januar 2013 samlet i en enhet, IKT-seksjonen. Seksjonen har totalansvar for all IKT-drift og IKT-utvikling i hele organisasjonen. Ny organisasjonsstruktur er etablert, inkludert fem fagteam, for å utnytte og utvikle kompetansen i hele IKT-seksjonen. Det har vært arbeidet med å bygge fellesskapsfølelse, helhetstankegang, samhandlingsarenaer og forankring av felles målsettinger.



I 2013 var kommunikasjonsavdelingen ansvarlig for å utvikle og lansere nye nettsider for fylkeskommunen og alle de videregående skolene.

Økonomisk utvikling og resultat for 2013

Flere viktige økonomiske størrelser som feks netto driftsresultat og arbeidskapital har utviklet seg positivt de siste årene. Samtidig øker gjeldsgraden. Det ambisiøse investeringsprogrammet er i stor grad finansiert med lån. Det medfører at økende andel av fylkeskommunens frie inntekter benyttes til å betjene renter og avdrag på våre lån. Utviklingen er i tråd med kursen som er staket ut gjennom flere år, og er nødvendig for å gjennomføre det ambisiøse investeringsprogrammet som fylkeskommunene er i gang med.

NØKKELTALL		2013	2012	2011	2010	2009
REGNSKAPSRESULTATER						
Frie inntekter 1)	mill kr	2 252	2 253	2 118	2 029	1 753
Brutto driftsresultat (mindreforbruk: +, merforbruk: -)	mill kr	243	214	172	113	76
Netto driftsresultat (mindreforbruk: +, merforbruk: -)	mill kr	181	163	131	74	46
Regnskapsresultat (mindreforbruk: +, merforbruk: -)	mill kr	73	90	73	30	16
Netto resultatgrad	%	6,5 %	6,2 %	5,3 %	3,1 %	2,2 %
LIKVIDITET						
Arbeidskapital	mill kr	484	410	412	189	194
Reell, korrigert arbeidskapital	mill kr	173	130	70	-29	-9
Likviditetsgrad 1 (reelle, korrigerede omløpsmidler/kortsiktig gjeld)		1,38	1,31	1,17	0,92	0,97
Likviditetsgrad 2 (reelle, korr. mest likvide omløpsmidler)/korts.gjeld)		1,10	1,06	0,91	0,61	0,73
SOLIDITET						
Egenfinansieringsgrad	%	9 %	11 %	8 %	8 %	16 %
Gjeldsgrad	%	84 %	79 %	83 %	80 %	81 %

Driftsregnskapet

For 2013 legger Vestfold fylkeskommune fram et regnskapsresultat på 73 mill kroner.

REGNSKAPSSKJEMA 1A - DRIFT Beløp i mill kr	Regnskap 2013	Justert budsjett 2013	Avvik	Vedtatt budsjett 2013	Regnskap 2012
Skatt og rammetilskudd	2 232	2 199	33	2 199	2 171
Andre generelle statstilskudd	20	21	-1	21	82
Sum frie disponible inntekter	2 252	2 220	33	2 220	2 253
Netto finansutgifter	-150	-149	-1	-146	-142
Netto avsetninger til fond	-3	-2	-1	-52	-13
Overført til investeringsregnskapet	-105	-105	-	-100	-61
Til fordeling drift	1 995	1 964	31	1 921	2 038
Sum fordelt til drift (fra skjema 1B)	-1 922	-1 964	43	-1 921	-1 948
Regnskapsmessig mer-/mindreforbruk	73	-	73	-	90

Fylkeskommunens viktigste inntektskilde er inntektene fra skatt og rammetilskudd fra staten. Skatteinntektene ble 33 mill kroner bedre enn forventet, og er den viktigste årsaken til årets gode resultat.

Fylkeskommunen praktiserer en ordning hvor skolene og virksomhetene får overført mer- eller mindreforbruk ift sine budsjetter til påfølgende år. Det samlede mindreforbruket i 2013 er på 43 mill kroner. Dette er på samme nivå som det overførte mindreforbruket fra 2012. Det betyr at ca 43 mill kroner av årets resultat skyldes oppsparte midler fra tidligere år.

De øvrige budsjettposter er samlet sett i tråd med budsjett.

REGNSKAPSSKJEMA 1B - FORDELTE TIL DRIFT Beløp i mill kr	Regnskap 2013	Justert budsjett 2013	Avvik	Vedtatt budsjett 2013	Regnskap 2012
Regional planl./fveger/koll.trafikk	466	460	-6	477	486
Videregående opplæring	1 209	1 240	31	1 183	1 158
Kultur	87	90	3	84	83
Tannhelse	81	88	7	81	78
Fellesformål	125	134	9	123	96
Deltakelse i selskaper	16	17	0	15	22
Netto sektorutgifter (eks avst lønn/ pensjon, mva-komp.)	1 986	2 028	43	1 964	1 923
Eliminering	-2	-3	-0	-	54
Avsetning lønn og pensjon mv	22	34	12	58	18
Mva-kompensasjon, justering mv	-83	-95	-12	-100	-47
Til fordeling drift	1 922	1 964	43	1 921	1 948

INVESTERINGER

ØKONOMISK OVERSIKT	Regnskap	Justert	Avvik	Budsjett	Regnskap
INVESTERING	2013	budsjett		2013	2012
Beløp i mill kr		2013			
Investeringer i anleggsmidler	-469	-502	33	-542	-315
Finansieringstransaksjoner	-7	-7	0	-17	-15
Årets finansieringsbehov	-476	-510	33	-559	-330
Finansiert slik:					
Bruk av lånemidler	334	365	-31	407	207
Egenfinansiering	44	32	13	130	37
Overføringer/tilskudd	15	18	-3	12	38
Tbf mva-kompensasjon ihht justert budsjett	83	95	-12	9	48
Sum finansiering	476	510	-33	559	330
Udekket/udisponert	0	0	0	0	0

I 2013 er det anvendt 469 mill kroner til investeringer på mer enn 30 forskjellige prosjekter. Det meste av dette, ca 350 mill kroner, er benyttet til skolebygg. Det største prosjektet er bygging av nye Færder videregående skole i Tønsberg som har et totalt budsjett på 650 mill kroner. Av dette er 269 mill kroner gått med i 2013. Nytt undervisningsbygg ved Sandefjord videregående skole er under oppføring. I 2013 er det brukt 35 mill kroner av det samlede budsjettet på 63 mill kroner. Ved Melsom videregående skole er det gjort store investeringer de siste årene. I 2013 er det brukt ca 15 mill kroner, hvor det meste er knyttet til HMS tiltak. Det er investert for 93 mill kroner i fylkesveger.

Det ble investert for mindre i 2013 enn rammene la opp til. Ferdigstillelse av flere prosjekter er forsinket/utsatt til 2014. Dette gjelder spesielt for prosjekter på fylkesvegene.

Investeringene på totalt 469 mill kroner er finansiert på følgende måte:

- 70 % bruk av lånemidler
- 3 % overføringer/ tilskudd
- 18 % tilbakeført mva- kompensasjon vedr investeringer fra driftsregnskapet
- 9 % egenfinansiering

BALANSE

Ved utgangen av året har Vestfold fylkeskommune en total kapital på 6 330 mill kroner.

Eiendelene består hovedsakelig av pensjonsmidler og fylkeskommunens bygninger og veier. Egenkapitalen består av kapitalkonto på 346 mill kroner og ulike fond som utgjør 486 mill kroner. Av fondsmidlene er 98 mill kroner bundne midler som fylkeskommunen ikke kan disponere fritt. Disposisjonsfondene er i løpet av 2013 styrket med 76 mill kroner.

Den langsiktige gjelden er på 2 329 mill kroner som utgjør 84 % av totale driftsinntekter. Pensjonsforpliktelsen utgjør 2 666 mill kroner.



VESTFOLD
fylkeskommune